



(PEFC FI 1001:2022)

Krav på genomförandet av gruppcertifiering

SVENSK VERSION AV
PEFC-STANDARDEN

PEFC Finland – Finlands skogscertifiering rf tfn 040-076 54 37
Elimäkatan 17-19 e-post office@pefc.fi
00510 Helsingfors www.pefc.fi
Finland

Upphovsrätt

© PEFC Finland 2022

PEFC Finland – Finlands skogscertifiering rf innehar upphovsrätten till detta dokument.

Dokumentet och de översatta versionerna av det finns på PEFC Finlands webbplats (pefc.fi) och fås även från kontoret.

Detta dokument får inte ändras eller användas i kommersiellt syfte utan tillstånd av PEFC Finland – Finlands Skogscertifiering rf.

Dokumentets titel: **Krav på genomförandet av gruppcertifiering**

Dokumentets nummer: **PEFC FI 1001:2022**

Godkänt av: **PEFC Finland – Finlands Skogscertifiering rf**

Godkänt: **7.2.2022**

Publicerat: **17.2.2022**

Ibruktagande: **16.2.2023**

Övergångsperiod för ibruktagandet: **till den 16 februari 2024**

Innehåll

| | |
|--|-----------|
| Förord | 4 |
| Inledning | 5 |
| 1. Tillämpningsområde | 5 |
| 2. Förpliktande hänvisningar | 6 |
| 3. Termer och definitioner | 6 |
| 4. Bakgrunden till och de allmänna principerna för regional gruppcertifiering och gruppcertifiering | 8 |
| 5. Organisering | 9 |
| 5.1 Aktör som administrerar en regional grupp | 10 |
| 5.2 Deltagare i en regional certifieringsgrupp..... | 10 |
| 6. Krav på den aktör som administrerar en regional grupp | 12 |
| 6.1 Allmänna krav | 12 |
| 6.1 Åtaganden och policy | 13 |
| 6.3 Hanteringen av deltagarnas medlemskap..... | 14 |
| 6.4 Resurser..... | 15 |
| 6.5 Kommunikation och behandling av klagomål | 15 |
| 6.6 Intern uppföljning och revision | 16 |
| 6.7 Syneförrättning och hantering av avvikelser..... | 20 |
| 6.8 Dokumentation av uppgifter | 21 |
| 7. Krav på deltagarna | 21 |
| 8. Krav på annan gruppcertifiering än sådan som genomförs regionalt | 22 |
| Bilaga A. Fastställandet av urvalsklasser och deras andelar för interna revisioner inom Del 2 | 24 |
| Bilaga B. PEFC FI 1002-standardens innehåll i programmet för internrevision | 26 |

Förord

PEFC Council (the Programme for the Endorsement of Forest Certification schemes) är ett internationellt skogscertifieringssystem som främjar ekologiskt, socialt, ekonomiskt och kulturellt hållbart skogsbruk med hjälp av skogscertifiering, spårbarhetscertifiering och märkning av skogsbaserade produkter.

Skogscertifiering verifierar att skogarna sköts och används på ett hållbart sätt. PEFC-certifieringen stöder uppnåendet av de mål för en hållbar användning av skog som ställts av samhället och erbjuder medborgarna många olika möjligheter att njuta av skogarna. PEFC ger företag och konsumenterna en försäkran om att skogsprodukterna har ett ansvarsfullt ursprung.

PEFC Finland – Finlands skogscertifiering rf främjar och administrerar PEFC-certifieringen i Finland samt organiserar fastställandet av en PEFC-standard för hållbar skötsel och användning av skog, vilket sker genom en öppen, transparent och delaktiggörande process som grundar sig på samsyn.

Finlands PEFC-system har varit godkänt av det internationella PEFC sedan år 2000.

Ett internationellt godkännande av PEFC förutsätter att det nationella systemet för skogscertifiering uppfyller de krav som ställs i PEFC:s internationella standarder samt för förvaltningen av PEFC.

Denna standard ingår i en serie standarder för den finländska PEFC-skogscertifieringen, vilken PEFC Finland innehar äganderätten till.

Detta dokument, som tas i bruk den 16 februari 2023 och för vilket övergångsperioden för ibruktagandet upphör den 16 februari 2024, ersätter standarden PEFC FI 1001:2014.

Följaktligen

- a) är certifiering enligt standarden PEFC FI 1001:2022 inte möjlig under perioden mellan publiceringen (17 februari 2022) och ibruktagandet (16 februari 2023),
- b) ska all certifiering som sker efter ibruktagandet (16 februari 2023) överensstämma med detta dokument (PEFC FI 1001:2022),
- c) ska alla (regionala) certifieringsgrupper som har certifierats före ibruktagandet (16 februari 2023) iaktta kraven enligt detta dokument (PEFC FI 1001:2022) senast när övergångsperioden för ibruktagandet löper ut (16 februari 2024).
Certifieringsföretaget bedömer hur kraven har uppfyllts genom externa revisioner som görs efter att övergångsperioden för ibruktagandet har löpt ut.

Inledning

Skogscertifiering bekräftar att skogsbruket på ett visst skogområde överensstämmer med kraven på en hållbar skötsel och användning av skog. Tillsammans med spårbarhetscertifieringen av skogsbaserade produkter erbjuder skogscertifieringen skogsägarna och andra aktörer i leveranskedjan en möjlighet att svara på produktmarknadens krav.

Finlands PEFC-system erbjuder skogsägare och andra som ansvarar för skötseln av skog ägar-/fastighetsspecifik certifiering, men även gruppcertifiering och regional gruppcertifiering för skogsägare och andra aktörer.

Små skogsfastigheter är den dominerande formen av skogsäggande i Finland. Småäggande kännetecknas av små skogsinkomster, oregelbundna skogsvårdsåtgärder och en begränsad tillgång till information och kunskap om skogsvårdens ekologiska, sociala och ekonomiska aspekter.

Därför är gruppcertifiering och regional gruppcertifiering de lämpligaste sätten att genomföra skogscertifieringen i finländska förhållanden, i och med att skogsägarna kan ansöka om certifiering tillsammans på basis av frivilligt deltagande, och som medlemmar av en certifieringsgrupp dela de förpliktelser som följer av skogscertifieringen.

Regional gruppcertifiering främjar informationsgången och samarbetet mellan skogsägarna och de företag och företagare som erbjuder tjänster och utför skogsarbete åt skogsägarna och på så sätt främjar den också effektivt en hållbar utveckling i det finländska skogsbruket.

I denna standard beskriver uttrycket "bör" innehåll som inte är obligatoriskt, men som kan fungera som ett sätt att uppfylla kraven. Uttrycket "får" beskriver tillåtelse att göra något. Uttrycket "kan" beskriver möjlighet eller funktionsförmåga. Om det inte sägs något annat, syftar annat som uttrycks i detta dokument på krav som ska följas.

1. Tillämpningsområde

1.1 Detta dokument innehåller förpliktande krav för dem som deltar i regional gruppcertifiering och gruppcertifiering och särskilt för den aktör som administrerar en regional grupp och som företräder den regionala certifieringsgruppen och dess deltagare.

1.2 Kapitel 5, 6 och 7 innehåller kraven för regional gruppcertifiering. **Kapitel 8** innehåller kraven för gruppcertifiering.

2. Förpliktande hänvisningar

Följande dokument är förpliktande vid tillämpningen av detta dokument. I fråga om både daterade och odaterade hänvisningar iakttas den senaste versionen av det dokument som det hänvisas till med de ändringar som har gjorts i det:

- PEFC FI 1000
- PEFC FI 1002
- PEFC ST 2002

3. Termer och definitioner

Certifierat område

Skogsbruksmark och andra trädbevuxna områden som omfattas av skogscertifikat.

OBSERVERA 1: Skogsbruksmark omfattar skogsmark, tvinmark, impediment och annan skogsbruksmark. Klassificeringen av skogsbruksmark följer Naturresursinstitutets (Luke) definitioner.

OBSERVERA 2: Andra trädbevuxna områden omfattar bl.a. julgransodlingar på jordbruksmark.

OBSERVERA 3: Vid (regional) gruppcertifiering är det certifierade området det sammanlagda området av de skogar som tillhör de skogsägare samt andra aktörer som ansvarar för skötseln av skogarna och som omfattas av skogscertifikatet.

OBSERVERA 4: Certifikatsinnehavaren ska hålla uppgifterna om de arealer som omfattas av certifikatet uppdaterade. Fastigheter anmäls i sin helhet till certifieringen.

Certifieringsgrupp

En grupp av deltagare som företräds av en gruppförvaltning, med uppfyllelse av kraven på en hållbar skogsvård och certifiering av skog som sitt syfte. Det ska finnas ett bindande skriftligt avtal mellan en deltagare och den aktör som administrerar gruppen.

OBSERVERA 1: I **kapitel 5, 6 och 7** motsvarar termen "regional certifieringsgrupp" termen "certifieringsgrupp".

Certifieringskrav

De krav som ställs på skötseln och användningen av skog (PEFC FI 1002) och gruppcertifiering (PEFC FI 1001).

Intyg över deltagande

Ett dokument som gäller en medlem i en certifieringsgrupp och som hänvisar till ett gruppcertifikat och bestyrker att deltagaren omfattas av ett skogscertifikat som gäller för en (regional) grupp.

Dokumenterade uppgifter

Sådana uppgifter som en organisation förfogar över och håller ajour, oberoende av i vilken form informationen finns, hur den förvaras eller källan.

Skogscertifikat

Ett dokument som bestyrker att kraven på skötseln och användningen av skog samt andra krav som skogscertifieringssystemet ställer iakttas.

OBSERVERA 1: När det gäller gruppcertifiering bekräftar skogscertifikatet att certifieringsgruppens verksamhet överensstämmer med kraven, och det har utfärdats för den aktör som administrerar gruppen.

Skogsägare/aktör som ansvarar för skötseln av skogen

En person eller organisation som har äganderätt till ett skogsområde samt andra motsvarande aktörer som har rätt att fatta beslut om skötseln av skogen.

Aktör som administrerar en grupp

En juridisk person som företräder dem som deltar i en certifieringsgrupp och som ansvarar för att skogsbruket på det certifierade området överensstämmer med kraven på skötseln och användningen av skog samt andra krav som skogscertifieringssystemet ställer.

OBSERVERA 1: "Aktör som administrerar en grupp" syftar på den som ansöker om eller som innehar ett certifikat.

OBSERVERA 2: Den aktör som administrerar en (regional) grupp kan vara sökande och innehavare av ett certifikat i flera (regionala) certifieringsgrupper.

OBSERVERA 3: I **kapitel 5, 6 och 7** motsvarar termen "aktör som administrerar en regional grupp" termen "aktör som administrerar en grupp".

Gruppcertifiering

Certifiering av en certifieringsgrupp inom ramen för ett (1) skogscertifikat.

OBSERVERA 1: Termen "regional gruppcertifiering" motsvarar i **kapitel 5, 6 och 7** termen "gruppcertifiering".

Deltagare

De skogsägare och aktörer som ansvarar för skötseln av skog som omfattas av gruppcertifieringen och som uppfyller kraven på en hållbar skogsvård på det certifierade området, samt andra aktörer som i sin egen verksamhet uppfyller kraven i syfte att möjliggöra gruppcertifiering.

OBSERVERA 1: Uttrycket ”uppfyller kraven på skötseln och användningen av skog” syftar på långvarig laglig rätt, nyttjanderätt, traditionella rättigheter eller sedvanerätt som ansluter sig till skötseln av skog.

OBSERVERA 2: ”Andra aktörer”, såsom företagare och företag som köper in råvaror (se **diagram 1, klasserna B, C och D**), har inte långvarig rätt att sköta skog, men deras verksamhet på ett certifierat område har en direkt inverkan på en hållbar skogsvård. Om ”andra aktörer” deltar i gruppcertifieringen är det inte tillåtet för dem att sälja material såsom PEFC-certifierat utan ett gällande PEFC-spårbarhetscertifikat.

4. Bakgrunden till och de allmänna principerna för regional gruppcertifiering och gruppcertifiering

4.1 Tre fjärdedelar, dvs. ca 23 miljoner hektar, av Finlands landareal består av skog.

Enligt senaste inventeringsdata uppgår den totala virkesvolymen i de finländska skogarna till omkring 2 500 miljoner kubikmeter och trädbeståndets årliga tillväxt till 108 miljoner kubikmeter. Virkesvolymen har fördubblats på hundra år i och med att tillväxten har ökat klart mera än avverkningarna.

Utöver tillväxten och virkesvolymen statistikförs även uttaget av virke ur våra skogar noggrant i Finland. För stamved har avverkningsuttaget uppgått till ca 60–70 miljoner kubikmeter om året under 2010-talet. I Finland överstiger trädbeståndets årliga tillväxt avverkningarna och den naturliga avgången med ca 20 miljoner kubikmeter.

De finländska skogarna spelar en viktig roll i skyddet av den biologiska mångfalden och vattendragen, dämpandet av klimatförändringens negativa effekter och i fråga om ekonomiska och sociala effekter för samhället.

Privata skogsägare, vanliga familjer, äger 60 procent av skogsmarken och 70 procent av trädbeståndets tillväxt. Dessa skogsägare står för 80 procent av industrins behov av inhemskt virke.

De statliga skogar som förvaltas av Forststyrelsen omfattar en fjärdedel av skogsmarken, men andelen av avverkningen utgör endast en tiondedel.

Skogsbolagen äger knappt tio procent av skogsmarken och deras andel av avverkningen är i det närmaste densamma. Kommuner, församlingar, stiftelser och samfälliga skogar äger de resterande cirka fem procenten av Finlands skogsmark.

OBSERVERA 1: Finlands skogsbruk och ekonomiska, ekologiska och sociala aspekter i anslutning till det beskrivs närmare i standarden PEFC FI 1002.

4.2 Den (regionala) gruppcertifieringen i Finland följer följande principer:

- **Frivillighet:** deltagandet i (regional) gruppcertifiering grundar sig på frivillighet för skogsägarna och de aktörer som ansvarar för skötseln av skogarna och likaså för andra aktörer.
- **Öppenhet:** deltagandet i (regional) gruppcertifiering är öppet för alla skogsägare och aktörer som ansvarar för skötseln av skog oberoende av skogsegendomens storlek, formen av eller målen med skogsägandet eller hur aktiv skogsvården är.
- **Effektivitet:** särskilt regional gruppcertifiering är ett kostnadseffektivt sätt att genomföra skogscertifieringen på och den erbjuder en möjlighet att effektivt främja en hållbar skötsel och användning av skog på områden som omfattar mera än enskilda fastigheter eller skogsägare.
- **Utnyttjande av befintlig information:** vid (regional) gruppcertifiering kan man utnyttja information som har samlats in i andra sammanhang och av andra aktörer.
- **Samarbete:** de som deltar i (regional) gruppcertifiering, såsom skogsägare, skogsvårdsföreningar, skogsindustriföretag, virkesanskaffare och de företagare som arbetar i skogarna, samarbetar för att främja en hållbar skötsel och användning av skogarna.

4.3 Den regionala gruppcertifieringen och gruppcertifieringen beaktar verksamhetsförhållandena inom den finländska skogssektorn och erbjuder en möjlighet att certifiera flera deltagare inom ramen för ett enda certifikat.

4.4 Regional gruppcertifiering är en form av gruppcertifiering som genomförs inom ett bestämt geografiskt område. Gränserna för dessa områden fastställs utifrån administrativa gränser och tillgängligt skogsdatamaterial.

De som deltar i den regionala gruppcertifieringen är, förutom skogsägare och andra aktörer som ansvarar för skötseln av skogarna, även andra aktörer som kan påverka skogsvården, såsom skogsvårdsföreningar, skogsindustriföretag och andra virkesanskaffare, drivnings-, transport- och skogsserviceföretagare, tjänstemanna- och arbetstagarorganisationer samt andra organisationer som främjar skogscertifieringen.

Den regionala gruppcertifieringen drar nytta av det samarbete som deltagarna bedriver i syfte att främja ett hållbart skogsbruk.

4.5 Den regionala gruppcertifieringen och gruppcertifieringen ger möjlighet att visa att kraven på en hållbar skogsvård uppfylls både för enskilda fastigheter och för certifieringsgruppen.

De krav på en hållbar skötsel och användning av skog som ställs i standarden PEFC FI 1002 följs av hela certifieringsgruppen i enlighet med denna standard. Vid (regional) gruppcertifiering kan man utnyttja material från olika informationskällor och system.

5. Organisering

5.1 Aktör som administrerar en regional grupp

5.1.1 Allmänna krav

5.1.1.1 Den aktör som administrerar och företräder en certifieringsgrupp är en juridisk person.

5.1.1.2 Den aktör som administrerar en regional grupp fastställer de geografiska gränserna för den regionala gruppcertifieringen.

5.1.2 Regional certifieringskommitté

5.1.2.1 Den aktör som administrerar en regional grupp ska inrätta en regional certifieringskommitté, som består av företrädare för dem som deltar i den regionala certifieringsgruppen (**5.2**), samt utse en ordförande för kommittén.

5.1.2.2 Den regionala certifieringskommittén sköter de uppgifter som den aktör som administrerar den regionala gruppen har fastställt, och särskilt

- a) åtaganden som gäller det regionala förvaltningssystemet (**6.2**),
- b) åtgärder som ska vidtas på basis av syn som har förrättats av ledningen (**6.7.1**),
- c) behandling av klagomål (**6.5.3**),
- d) främjande av användningen av PEFC-certifieringssystemet.

5.1.2.3 För utförandet av sina uppgifter

- a) väljer den regionala certifieringskommittén inom sig en vice ordförande och sekreterare för ett år i sänder,
- b) sammanträder kommittén minst två gånger om året på kallelse av ordföranden eller vice ordföranden minst sju dagar i förväg och i enlighet med de arbetsätt som har godkänts av kommittén,
- c) är kommittén beslutsför när minst hälften av kommitténs ledamöter, utöver ordföranden, deltar i mötet,
- d) fattar kommittén beslut i enlighet med konsensusprincipen,
- e) får kommittén bjuda in experter, som har rätt att delta i möten.

5.1.2.4 Det upprättas ett protokoll för den regionala certifieringskommitténs möten, vilket undertecknas av mötets ordförande och sekreterare.

5.2 Deltagare i en regional certifieringsgrupp

5.2.1 Följande aktörer får delta i en regional certifieringsgrupp:

- a) skogsägare och andra aktörer som ansvarar för skötseln av skog och som har rätt att fatta beslut om skötseln av skogarna (bl.a. privata skogsägare, kommuner, församlingar, samfällda skogar, Forststyrelsen – statens skogsförvaltning, företag och andra aktörer som äger skog),
- b) virkesköpare, såsom företag som köper in virke och skogsindustriföretag,
- c) företagare som tillhandahåller drivnings-, transport- och skogstjänster,
- d) andra aktörer som är intresserade av skötseln av skogarna och som främjar skogscertifieringen (såsom arbetstagarorganisationer och de som utnyttjar andra skogsprodukter än virke).

5.2.2 Skogsägare (5.2.1 a) deltar i den regionala gruppcertifieringen

- a) genom att anmäla sitt deltagande direkt genom en anmälningsblankett (**A1**) eller
- b) via medlemskap i skogsvårdsföreningar eller genom anmälan av skogsindustriföretag eller andra aktörer som enligt avtal företräder skogsägarna (**A2**).

5.2.3 Den aktör som administrerar en regional grupp får befullmäktiga en organisation som företräder skogsägare i den regionala gruppcertifieringen (5.2.2 b) att förvalta uppgifter om de skogsägare som deltar i den regionala gruppcertifieringen via organisationen i fråga.

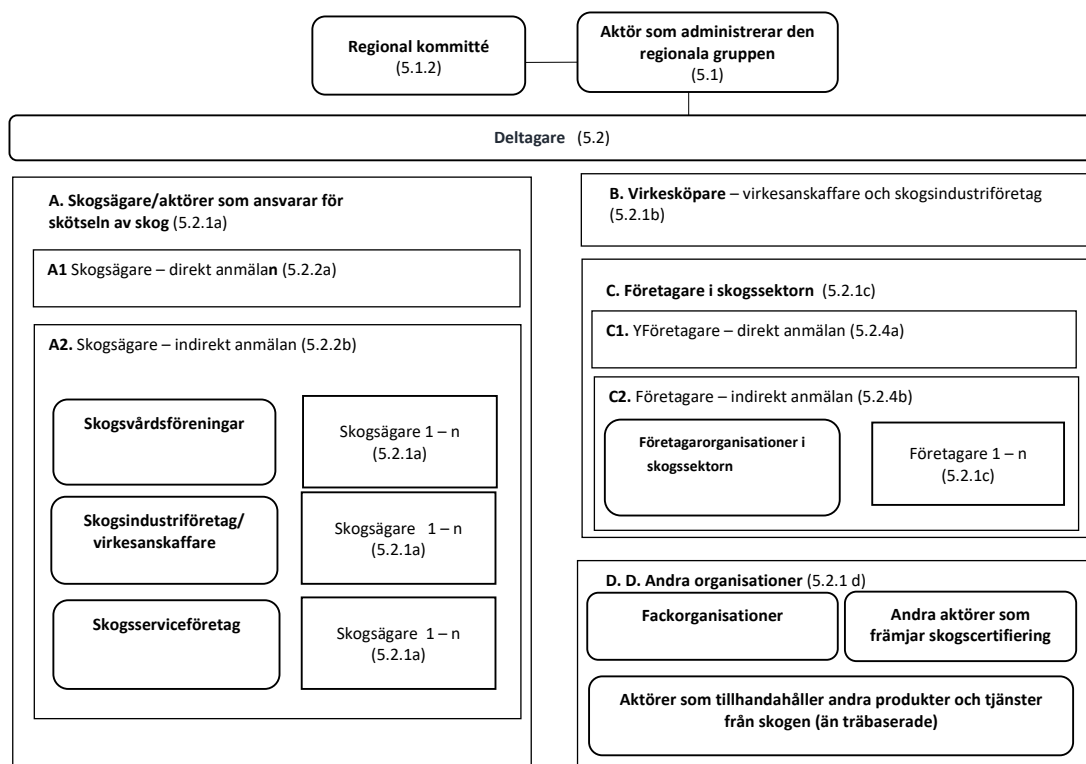
5.2.4 Företagare som tillhandahåller drivningstjänster, transporttjänster och andra skogstjänster för skogsbruket (5.2.1 c) får delta i den regionala gruppcertifieringen

- a) genom att anmäla sitt deltagande direkt genom en anmälningsblankett (**C1**) eller
- b) via medlemskap i företagarorganisationer eller genom anmälan av aktörer som på annat sätt företräder företagarna (**C 2**).

5.2.5 Den aktör som administrerar en regional grupp får befullmäktiga en organisation som företräder företagare i den regionala gruppcertifieringen (5.2.4 b) att förvalta uppgifter om de företagare som deltar i den regionala gruppcertifieringen via organisationen i fråga.

5.2.6 Aktörer som företräder skogsägare (5.2.2 b), virkesköpare (5.2.1 b), företagare (5.2.1 c) och andra organisationer (5.2.1 d) får inte använda sitt deltagande i gruppcertifieringen som grund för att tillhandahålla skogs- eller träbaserat material som PEFC-certifierat. För att en produkt ska få tillhandahållas som PEFC-certifierad krävs det ett gällande certifikat enligt standarden PEFC ST 2002.

Diagram 1. Hur en regional certifieringsgrupp är organiserad.



6. Krav på den aktör som administrerar en regional grupp

6.1 Allmänna krav

6.1.1 Den aktör som administrerar en regional grupp har ett övergripande ansvar i fråga om uppfyllandet av kraven i detta dokument och att certifieringsgruppens medlemmar följer de krav på skötseln och användningen av skog som anges i standarden PEFC FI 1002.

För detta syfte ska den aktör som administrerar en regional grupp ta i bruk ett verksamhetssystem som omfattar dess egna processer och gruppmedlemmarnas deltagande. Den aktör som administrerar en regional grupp ska planera sin verksamhet, inbegripet ändringar av verksamhetssystemet.

6.1.2 Den aktör som administrerar en regional grupp ska visa att certifikatsinnehavaren och det skogsbruk som bedrivs i det certifierade området följer de krav på en hållbar skogsvård som ställs i standarden PEFC FI 1002. Den aktör som administrerar en regional grupp ska planera och vidta uppföljningsåtgärder samt kontrollera att kraven, målen med kraven och tröskelvärden iakttas.

6.1.3 Den aktör som administrerar en regional grupp ska se till att verksamhetssystemets tillämplighet, ändamålsenlighet och effektivitet samt hållbarheten i den regionala certifieringsgruppens skötsel och användning av skog kontinuerligt förbättras.

6.1.4 Den aktör som administrerar en regional grupp företräder den regionala certifieringsgruppens medlemmar i certifieringsprocessen och svarar för

kommunikationen med och relationerna till certifieringsorganet samt för certifieringsansökan och ingåendet av avtal om tillhandahållande av certifieringstjänster.

6.1.5 Om en aktör som administrerar en regional grupp säljer skogsbaserat material som har sitt ursprung i skogar som inte omfattas av det regionala gruppcertifikat som den administrerar, måste den ha ett spårbarhetscertifikat enligt standarden PEFC ST 2002.

6.1.6 Den aktör som administrerar en regional grupp ska sända följande information till PEFC Finland för offentliggörande:

- a) utan dröjsmål uppgifter om beviljande av ett certifikat, eventuella förändringar i certifikatets giltighet och ett eventuellt indragande av certifikatet,
- b) kontaktuppgifter till den person som svarar på frågor som gäller certifieringen och eventuella klagomål,
- c) årligen aktuella uppgifter om den areal som certifikatet omfattar och
- d) årligen en rapport om resultaten från den externa revisionen inbegripet avvikelser som har protokollförts i fråga om verksamhet som strider mot kraven i certifieringen.

6.1.7 Den aktör som administrerar en regional grupp ska lämna PEFC Finland upplysningar om fall där en deltagare genom verksamhet som strider mot kraven har orsakat en avvikelse från de krav som ställs i standarden PEFC FI 1002.

OBSERVERA 1: PEFC Finland meddelar dessa fall för kännedom och för att tas i beaktande i samband med andra PEFC-skogscertifieringar som omfattar den som orsakade avvikelsen.

6.1.8 Den aktör som administrerar en regional grupp ska lämna PEFC Finland en beskrivning av sitt ledningssystem.

6.1 Åtaganden och policy

6.2.1 Den aktör som administrerar en regional grupp ingår inom ramen för certifieringsgruppens policy eller separat en skriftlig förbindelse om att

- a) följa certifieringskraven, dvs. standarden för en hållbar skötsel och användning av skog (PEFC FI 1002) och kraven för regional gruppcertifiering (PEFC FI 1001),
- b) införa ett verksamhetssystem och kontinuerligt förbättra det i syfte att säkerställa att certifieringskraven uppfylls på ett enhetligt sätt och i överensstämmelse med kraven i hela den regionala certifieringsgruppen,
- c) kontinuerligt ge sitt stöd i fråga om att förbättra den hållbara skötseln av de skogar som omfattas av det regionala gruppcertifikatet.

OBSERVERA 1: Den förbindelse som den aktör som administrerar en regional grupp ingår för hela certifieringsgruppens räkning uppfyller det krav som standarden PEFC FI 1002 ställer i fråga om åtaganden.

6.2.2 Den skriftliga förbindelsen (**6.2.1**) ska vara offentligt tillgänglig.

6.3 Hanteringen av deltagarnas medlemskap

6.3.1 Deltagandet i en regional certifieringsgrupp grundar sig på ett skriftligt avtal mellan den aktör som administrerar den regionala gruppen och deltagaren.

OBSERVERA 1: Den anmälningsblankett som deltagaren har lämnat in och ett skriftligt intyg över deltagande som har getts av den aktör som administrerar den regionala gruppen motsvarar tillsammans det ovannämnda avtalet.

6.3.2 Den aktör som administrerar en regional grupp ska utarbeta skriftliga förfaranden för hanteringen av deltagarnas medlemskap, vilka inbegriper

- a) en offentligt tillgänglig anmälningsblankett för deltagande i den regionala certifieringsgruppen,
- b) mottagande och bedömning av anmälningsblanketter som har lämnats in av deltagare samt registrering av deltagare; bedömningen av anmälningsblanketter inbegriper åtminstone verifiering av deltagarens kontaktuppgifter och registrering av de anmälda skogsfastigheterna och deras arealer,
- c) tillgängliggörande av intyg över deltagandet i den regionala gruppcertifieringen,
- d) avbrytande av deltagande på grund av upprepade och betydande stridighet med certifieringskraven och uteslutande av deltagare från det regionala gruppcertifikatet. Deltagare som har uteslutits från gruppcertifieringen får inte godkännas som deltagare under 12 månader efter uteslutningen. Den aktör som administrerar den regionala gruppen ska innan deltagaren åter godkänns för regional gruppcertifiering göra en intern revision tidigast 12 månader efter uteslutningen.

6.3.3 Anmälningsblanketten ska innehålla

- a) anmälares kontaktuppgifter samt identifikationsuppgifter och arealer för de skogsfastigheter som anmäls,
- b) en förbindelse om att sökanden kommer att följa certifieringskraven, dvs. standarden för skötseln och användningen av skog (PEFC FI 1002) och standarden för regional gruppcertifiering (PEFC FI 1001),
- c) en fullmakt för den aktör som administrerar den regionala gruppen att uppfylla de krav som den regionala gruppcertifieringen (PEFC FI 1001) ställer i fråga om deltagaren, vidta korrigerande åtgärder och inleda en process för att avbryta deltagandet eller utesluta deltagaren ur den regionala certifieringsgruppen,
- d) en klausul om konfidentialitet och användning av uppgifter, enligt vilken den aktör som administrerar den regionala gruppen får använda de uppgifter som den har fått i certifieringsprocessen på det sätt som anges i certifieringssystemet. Klausulen om konfidentialitet och användning av uppgifter ska överensstämma med den gällande GDPR-förordningen.

OBSERVERA 1: En anmälningsblankett som har lämnats in av en skogsvårdsförening, ett skogsindustriföretag eller ett skogsserviceföretag (**5.2.2 b**) omfattar alla skogsägare som den aktuella aktören företräder i gruppcertifieringen.

6.4 Resurser

6.4.1 Den aktör som administrerar en regional grupp ska fastställa och anvisa tillräckliga personalresurser och andra resurser för att genomföra den regionala gruppcertifieringen, upprätthålla den och för att kontinuerligt förbättra verksamheten.

6.4.2 Den aktör som administrerar en regional grupp ska säkerställa att dess personal har tillräcklig kompetens och kunskap för att kunna sköta uppgifterna.

OBSERVERA 1: Kompetensen för internrevisorer definieras i **kapitel 6.6.3.1.5**.

6.5 Kommunikation och behandling av klagomål

6.5.1 Kartläggning av intressentgrupper

6.5.1.1 Den aktör som administrerar en regional grupp ska fastställa vilka intressentgrupper som är centrala med tanke på ett hållbart skogsbruk och som direkt påverkas av den regionala gruppcertifieringen av skogarna, samt de viktigaste behoven och förväntningarna hos dessa intressentgrupper.

OBSERVERA 1: Kraven i fråga om kartläggningen av intressentgrupper överensstämmer med de krav som ställs på certifikatsinnehavare i standarden PEFC FI 1002, och den aktör som administrerar en regional grupp ska uppfylla dem för hela gruppens räkning.

6.5.2 Kommunikation

6.5.2.1 Den aktör som administrerar en regional grupp ska lämna information och anvisningar till deltagarna om följande saker samt erbjuda dem åtkomst till relevanta dokument:

- a) den regionala certifieringsgruppens åtagande eller policy (**6.2**),
- b) de viktigaste standarderna i det finländska PEFC-systemet, särskilt PEFC FI 1001 och PEFC FI 1002 samt eventuella anvisningar om hur kraven på skötseln och användningen av skog ska följas,
- c) en anmälningsblankett och villkoren för deltagande i certifieringsgruppen,
- d) deltagarnas insats i ett effektivt genomförande av den regionala certifieringsgruppen och nyttan för ett hållbart skogsbruk,
- e) en beskrivning av den interna informationsinsamlingen och det interna revisionsprogrammet samt den externa revision som görs av certifieringsorganet, inbegripet möjligheten för inspektioner i skogen och påföljder vid konstaterade avvikelser,
- f) utfärdandet av ett regionalt certifikat som gäller gruppen, eventuella ändringar i certifikatets giltighet och ett eventuellt återkallande av certifikatet, och
- g) resultaten av externa revisioner.

6.5.2.2 Den aktör som administrerar en regional grupp kommunicerar både internt och externt, vilket inbegriper att fastställa viktiga ämnen och tidpunkter samt målgrupper och kommunikationskanaler för kommunikationen, samt har samråd med intressentgrupper.

Den externa kommunikationen och samrådet med intressentgrupper ska omfatta lokalsamhällen, urfolk och andra grupper som har intresse av ett hållbart skogsbruk.

OBSERVERA 1: Kraven i fråga om kommunikation överensstämmer med de krav som ställs på certifikatsinnehavare i standarden PEFC FI 1002, och den aktör som administrerar en regional grupp ska uppfylla dem för hela gruppens räkning.

6.5.3 Behandling av klagomål

6.5.3.1 Den aktör som administrerar en regional grupp ska införa ändamålsenliga förfaranden för behandlingen av klagomål och ändringssökande som gäller gruppcertifiering (PEFC FI 1001) och hållbar skogsvård (PEFC FI 1002).

Förfarandena inbegriper

- a) att meddela den som anfört klagomål/ändringssökanden att klagomålet/begäran om ändring har mottagits,
- b) att samla in alla behövliga uppgifter, säkerställa att de är korrekta, göra en oberoende bedömning och att avgöra ärendet,
- c) att delge den som har anfört klagomål/ändringssökanden och berörda parter en beskrivning av ärendets behandlingsprocess samt det beslut som fattats i ärendet,
- d) ändamålsenliga korrigerande och förebyggande åtgärder,
- e) kontaktuppgifter för lämnande av klagomål och ändringssökande.

OBSERVERA 1: Kraven i fråga om behandlingen av klagomål och tvister överensstämmer med de krav som ställs på certifikatsinnehavare i standarden PEFC FI 1002, och den aktör som administrerar en grupp ska uppfylla dem för hela gruppens räkning.

6.6 Intern uppföljning och revision

6.6.1 Den interna uppföljningens och revisionens omfattning, mål och genomförande

6.6.1.1 Den aktör som administrerar en regional grupp ska utföra åtminstone följande åtgärder för intern uppföljning och revision, vilka fokuserar på att hela den regionala gruppen följer certifieringskraven, dvs. standarden för skogsvård (PEFC FI 1002) och kraven för gruppcertifiering (PEFC FI 1001):

- a) bedömning av inlämnade anmälningsblanketter (**6.3.1**),
- b) bedömning av uppgifter som externa aktörer har lämnat in (**6.6.2**),
- c) ett program för internrevision (**6.6.3**),
- d) förfaranden för behandling av klagomål (**6.5.3**).

6.6.2 Bedömning av uppgifter som externa aktörer har lämnat in

6.6.2.1 Den aktör som administrerar en regional grupp ska samla in och bedöma sådana uppgifter om den verksamhet som bedrivs av den regionala gruppen och deltagarna i den och som gäller certifieringskraven som har lämnats in av externa aktörer.

OBSERVERA 1: Externa aktörer är organisationer som inte deltar i gruppcertifieringen, men som kan ge information om och bevis på gruppens och deltagarnas verksamhet, såsom intresseorganisationer inom skogsbruket, Finlands skogscentral och andra myndigheter och inrättningar som är inriktade på skogssektorn samt fackförbunden.

6.6.3 Programmet för internrevision

6.6.3.1 Programmet för internrevision – omfattning och genomförande

6.6.3.1.1 Programmet för internrevision ska planeras och genomföras årligen. Programmet för internrevision består av två delar:

- a) **Del 1:** Intern revision av verksamhetssystemet för den aktör som administrerar en lokal grupp, vilken omfattar
 - i. organisationens eget verksamhetssystem och iakttagandet av kraven i standarden PEFC FI 1001 i den verksamhet som bedrivs av den aktör som administrerar en regional grupp,
 - ii. de organisationer som utför internrevision (**Del 2**) som den aktör som administrerar en grupp har befullmäktigat.

OBSERVERA 1: Exempel på aktörer som deltar i gruppcertifieringen och som genomför **Del 2** av den interna revisionen är aktörer som företräder skogsägare i gruppcertifieringen, virkesköpare och aktörer som företräder företagare i gruppcertifieringen.

- b) **Del 2:** Intern revision om hur väl verksamheten för dem som deltar i gruppcertifieringen överensstämmer med kraven i standarden för skötseln och användningen av skog, PEFC FI 1002. Den interna revisionen genomförs genom ett urvalsförfarande.

6.6.3.1.2 Programmet för internrevision

- a) inbegriper definitioner av kriterier och tillämpningsområdet för varje revision,
- b) inbegriper ändamålsenligt utförda bedömningar på basis av både dokument och besök till platsen,
- c) säkerställer att internrevisorerna arbetar objektivt och är oberoende av objektet för inspektionen,
- d) säkerställer att det görs en rapport om resultaten av de interna revisionerna, vilken sänds till påseende till den aktör som administrerar den regionala gruppen.

6.6.3.1.3 **Del 1 och 2** i programmet för internrevision kan genomföras på plats eller som en bedömning på distans.

En bedömning på distans förutsätter att

- a) revisionskriterierna möjliggör en bedömning på distans,
- b) användningen av en fjärrförbindelse inte äventyrar provets äkthet, tillförlitlighet eller representativitet,
- c) den teknik som är tillgänglig vid bedömningen är tillförlitlig.

6.6.3.1.4 När det görs ett urval

- a) ska minst 25 procent av urvalet vara slumpmässigt valt,
- b) beaktas vid fastställandet av urvalet sådana riskfaktorer som resultatet av bl.a. följande bedömningar pekar på:
 - i. tidigare externa och interna bedömningar,
 - ii. uppgifter som lämnats av externa aktörer (**6.6.2**),
 - iii. förfaranden för behandling av klagomål (**6.5.3**).

6.6.3.1.5 Den aktör som administrerar en regional grupp ska säkerställa att internrevisorerna har tillräcklig kompetens och kunskap i fråga om de krav som gäller skogsvård (standarden PEFC FI 1002), de krav som gäller regional gruppcertifiering (standarden PEFC FI 1001) och förfarandena inom det program för internrevision som den aktör som administrerar den regionala gruppen har.

6.6.3.2 Del 1 – Interna revisioner

6.6.3.2.1 Den aktör som administrerar en regional grupp ska planera och genomföra de interna revisioner som hör till **Del 1**.

6.6.3.2.2 De interna revisioner som hör till **Del 1** omfattar alltid verksamheten för den aktör som administrerar den regionala gruppen.

6.6.3.2.3 Den minsta urvalsstorleken för de interna revisioner som hör till **Del 1** är kvadratroten ur det antal organisationer som, med fullmakt av den aktör som administrerar den regionala gruppen, utför sådana interna revisioner som hör till **Del 2**.

Urvalsstorleken kan årligen anpassas enligt följande kriterier:

- a) resultaten från tidigare externa och interna revisioner,
- b) resultaten från bedömningen av sådana uppgifter som externa aktörer har lämnat in (**6.6.2**),
- c) resultaten av förfarandena för behandling av klagomål (**6.5.3**).

Urvalet kan av grundad anledning minskas med högst 30 procent.

6.6.3.2.4 Ett urval enligt punkt **6.6.3.2.3** gäller alla grupper av deltagare i gruppcertifieringen som omfattas av den interna revision som hör till **Del 1 (Diagram 1: A.2, B och C.2)**.

6.6.3.3 Del 2 – Interna revisioner

6.6.3.3.1 Den aktör som administrerar en regional grupp ska planera de interna revisioner som hör till **Del 2 (6.6.3.1.1 b)**, och de genomförs av

- a) den aktör som administrerar den regionala gruppen och/eller
- b) aktörer/organisationer som företräder skogsägare (**A.2**), virkesköpare (**B**) eller skogsföretagare (**C.2**) och/eller
- c) någon annan organisation som har utsetts av den aktör som administrerar den regionala gruppen.

6.6.3.3.2 Den aktör som administrerar en regional grupp ska fastställa urvalet för de interna revisioner som hör till **Del 2** utifrån de åtgärder som har genomförts i det certifierade området.

Den minsta urvalsstorleken för de interna revisioner som hör till **Del 2** är kvadratroten ur antalet skogsägare (**5.2.1 a**) som deltar i gruppcertifieringen, vilket omfattar skogsägare som har anmält sig både direkt (**A.1**) och indirekt (**A.2**).

Urvalsstorleken kan årligen anpassas enligt följande kriterier:

- a) resultaten från tidigare externa och interna revisioner,
- b) resultaten från bedömningen av sådana uppgifter som externa aktörer har lämnat in (**6.6.2**),
- c) resultaten av förfarandena för klagomål (**6.5.3**).

Urvalet kan av grundad anledning minska med högst 30 procent.

6.6.3.3.3 Urvalet för de interna revisioner som hör till **Del 2 (6.6.3.3.2)** delas in i urvalsklasser. Den aktör som administrerar en regional grupp ska utifrån en riskbedömning fastställa urvalsklasserna och urvalsstorleken för varje urvalsklass.

OBSERVERA 1: Bilaga A innehåller ett exempel på fastställandet av sådana urvalsklasser som avses i anvisningarna samt metoder för riskbedömning.

6.6.3.3.4 När den aktör som administrerar en regional grupp delar revisionsurvalet med de aktörer som utför inspektioner (**6.6.3.3.1**) som nämns nedan ska den administrerande aktören beakta hur representativa åtgärderna är i det certifierade området och hur de fördelar sig geografiskt:

- a) den aktör som administrerar den regionala gruppen,
- b) aktörer som företräder skogsägare (**A.2**),
- c) virkesköpare (**B**),
- d) aktörer som företräder företagare (**C.2**),
- e) andra aktörer som har befullmäktigats av den aktör som administrerar den regionala gruppen.

Den aktör som administrerar en regional grupp samlar i form av sammandrag in resultaten av de interna revisioner inom **Del 2** som deltagarna har utfört (**6.6.3.3.4 b-e**), inbegripet

uppgifter om konstaterade avvikelser.

6.6.3.3.5 I fråga om bedömningen av överensstämmelse med kraven omfattar de interna revisioner som hör till **Del 2** de krav på skötseln och användningen av skog som ställs i standarden PEFC FI 1002 och som är väsentliga när det gäller de åtgärder som har genomförts i de skogar som omfattas av certifikatet.

OBSERVERA 1: **Bilaga B** innehåller en överblick över sådana åtgärder som utförs i skogar som omfattas av kraven i standarden PEFC FI 1002 för hållbar skogsvård.

6.7 Syneförrättning och hantering av avvikelser

6.7.1 Syn som förrättas av ledningen

6.7.1.1 Den aktör som administrerar en regional grupp ska förrätta en årlig syn, som åtminstone ska inbegripa

- a) läget för de åtgärder som har vidtagits på basis av tidigare syner,
- b) överensstämmelsen med certifieringskraven och certifieringsgruppens verksamhet, inbegripet resultaten från den interna uppföljningen och programmet för internrevision samt de externa revisioner som har gjorts av certifieringsorganet,
- c) läget för de avvikelser som har konstaterats och vidtagna korrigerande åtgärder,
- d) möjligheterna till kontinuerlig förbättring.

6.7.1.2 Resultaten från synen inbegriper beslut om möjligheter till kontinuerlig förbättring och eventuella behov av ändringar i den regionala certifieringsgruppens verksamhetssystem.

6.7.2 Hantering av avvikelser

6.7.2.1 Den aktör som administrerar en regional grupp ska vidta åtgärder i fråga om avvikelser från kraven som har konstaterats i samband med programmet för intern uppföljning och revision (**6.6**) och de externa revisioner som har gjorts av certifieringsorganet, samt i fråga om konsekvenserna av dessa avvikelser, och likaså i fråga om sådana avvikelser från kraven som har anmälts av PEFC Finland i anslutning till något annat PEFC-certifikat och som är väsentliga för certifieringsgruppen.

Den aktör som administrerar en regional grupp ska

- a) identifiera orsakerna till avvikelserna från kraven och konsekvenserna av dessa avvikelser, inbegripet möjligheten att något motsvarande framkommer inom den regionala certifieringsgruppen,
- b) fastställa vilka korrigerande åtgärder som behövs och säkerställa att de vidtas,
- c) övervaka genomförandet av de korrigerande åtgärderna och deras effekt,
- d) vid behov ändra den regionala certifieringsgruppens verksamhetssystem.

6.8 Dokumentation av uppgifter

6.8.1 Den aktör som administrerar en regional grupp ska säkerställa att de viktigaste uppgifterna om den regionala certifieringsgruppen och dess överensstämmelse med certifieringskraven är aktuella, tillgängliga och användbara samt tillräckligt väl skyddade mot förlust av konfidentialitet och integritet samt obehörig användning.

6.8.2 Den aktör som administrerar en regional grupp ska förvara dokumenterade uppgifter om

- a) certifieringsgruppen och dess omfattning och gränser samt verksamhet,
- b) den förbindelse som den aktör som administrerar den regionala gruppen har ingått **(6.2)**,
- c) certifieringsgruppens verksamhetssystem, inbegripet hanteringen av deltagandet **(6.3)**,
- d) uppteckningar om den regionala gruppens viktigaste verksamhet, vilket inbegriper
 - i. deltagarna, inbegripet anmälningsblanketterna för dem, kontaktuppgifter samt identifikationsuppgifter och arealer för skogsfastigheterna,
 - ii. certifieringsgruppens totala certifierade areal,
 - iii. genomförandet av intern uppföljning och revision **(6.6)**,
 - iv. resultaten av syneförrättningar **(6.7.1)**,
 - v. resultaten av behandlingen av avvikelser **(6.7.2)**, inbegripet avvikelsernas karaktär, samt korrigerande åtgärder och resultaten av dem,
 - vi. behandlingen av klagomål **(6.5.3)**.

7. Krav på deltagarna

7.1 Alla deltagare i en regional certifieringsgrupp ska

- a) till den aktör som administrerar den regionala gruppen lämna in en undertecknad anmälningsblankett om deltagande,
- b) följa de tillämpliga certifieringskraven, inbegripet kraven på en hållbar skogsvård (PEFC FI 1002), kraven på regional gruppcertifiering (PEFC FI 1001) och andra relevanta krav som certifieringssystemet ställer,
- c) i en situation där det finns flera regionala gruppcertifikat eller gruppcertifikat, till den aktör som administrerar den regionala gruppen lämna uppgifter om ett eventuellt tidigare deltagande i regional gruppcertifiering eller gruppcertifiering,
- d) informera den aktör som administrerar den regionala gruppen om avvikelser som gäller en deltagare och som har konstaterats i anslutning till något annat PEFC-certifikat än det certifikat som är aktuellt,
- e) samarbeta med den aktör som administrerar den regionala gruppen och certifieringsorganet och bistå i fråga om att lämna in relevanta uppgifter och dokument samt ge tillträde till skogen och andra utrymmen i samband med revisioner, syneförrättningar och andra besök som ansluter sig till gruppcertifieringen,

f) vidta sådana relevanta korrigerande och förebyggande åtgärder som den aktör som administrerar den regionala gruppen har bestämt.

7.2 De aktörer som företräder skogsägare (**A.2**) i en regional certifieringsgrupp enligt punkt **5.2.2 b** ska visa att de har förfaranden som säkerställer att de skogsägare som de företräder följer certifieringskraven, och ska särskilt

- a) informera alla skogsägare som de företräder om certifieringskraven och skogsägarnas skyldigheter,
- b) genomföra sådana interna revisioner som hör till **Del 2** och som den aktör som administrerar den regionala gruppen har bestämt, utvärdera resultaten av revisionerna och vidta ändamålsenliga förebyggande och korrigerande åtgärder,
- c) ge de skogsägare som de företräder åtkomst till ett intyg över deltagandet i den regionala gruppcertifieringen,
- d) föra en förteckning över de skogsägare som de företräder samt uppgifter om de skogsarealer som omfattas av certifikatet,
- e) meddela om antalet skogsägare som de företräder samt den totala skogsarealen årligen, på begäran och i samband med förändringar.

7.3 Virkesköpare (**B**) och aktörer som företräder företagare (**C.2**) ska genomföra sådana interna revisioner som hör till **Del 2** och som den aktör som administrerar den regionala gruppen har bestämt, utvärdera resultaten av revisionerna och vidta ändamålsenliga förebyggande och korrigerande åtgärder.

8. Krav på annan gruppcertifiering än sådan som genomförs regionalt

8.1 Kapitel 8 innehåller sådana krav på gruppcertifiering som tillämpas när gruppcertifieringen inte genomförs regionalt.

8.2 Gruppförvaltningen ska följa alla de krav som anges i **kapitel 5, 6 och 7**, med undantag av de punkter som anges i **tabell 1**.

Tabell 1. Tillämpningen av de krav som anges i **kapitel 5, 6 och 7** när gruppcertifieringen inte genomförs i form av regional gruppcertifiering.

| Kapitel | Ämne | Skillnad |
|--------------------|---|--|
| Kapitel 5, 6 och 7 | "regional grupp..." vs. "grupp..." | termerna "aktör som administrerar en regional grupp", "regional certifieringsgrupp" och "regionalt gruppcertifikat" står för termerna "aktör som administrerar en grupp", "certifieringsgrupp" och "gruppcertifikat" |
| 5.1.1.2 | gruppcertifieringens geografiska gränser | Inte tillämpligt |
| 5.1.2 | Regional certifieringskommitté | Inte tillämpligt |
| 5.2.6, Diagram 1 | Deltagandet för virkesköpare (B), företagare inom skogssektorn (C) och andra organisationer (D) | Virkesköpare (B), företagare inom skogssektorn (C) och andra organisationer (D) kan inte delta |
| 6.6.3.1 | Hänvisningar till deltagare (B) och (C.2) | Inte tillämpligt |
| 6.6.3.2.4 | | |
| 6.6.3.3.1 | | |
| 6.6.3.3.4 | | |
| 6.6.3.3.5 | | |
| 7.3 | Krav på deltagarna (B) och (C.2) | Inte tillämpligt |

Bilaga A: Fastställandet av urvalsklasser och deras andelar för interna revisioner inom Del 2

Informativt

A.1 Syftet med denna bilaga

Denna bilaga innehåller ett exempel på fastställandet av urvalsklasser, resultatkriterier, en metod för bedömning av effekten och fastställandet av procentandelar för urvalsklasserna som resultat av dessa i syfte att genomföra **Del 2** av den interna revisionen.

OBSERVERA 1: I detta sammanhang syftar bedömning av effekten på urvalsklassernas effekt i fråga om hur kraven i standarden för en hållbar skogsvård uppfylls och risken för avvikelser från kraven.

A.2 Fastställandet av urvalsklasser

Urvalsklasserna gäller sådana skogsbruksåtgärder som genomförs i certifierade skogar och som har stor betydelse när kraven på en hållbar skogsvård (PEFC FI 1002) ska uppfyllas.

OBSERVERA 1: Exempel på urvalsklasser för skogsbruksåtgärder ges i **Tabell 2**.

A.3 Fastställandet av resultatkriterier

Med hjälp av resultatkriterier bedömer man effekten av urvalsklasserna med tanke på kraven på en hållbar skogsvård (PEFC FI 1002).

Resultatkriterierna kan fastställas

- a) som allmänna resultatfaktorer som gäller lagstiftningen eller effektiviteten i tillsynen över lagstiftningen, uppföljningssystemen och metoderna för informationsinsamling,
- b) som resultatkriterier som gäller urvalsklassernas betydelse med tanke på kraven på en hållbar skogsvård (PEFC FI 1002).

A.4 Bedömning av effekten

Det fastställs resultatkriterier för varje urvalsklass. Den aktör som administrerar gruppen ska fastställa en metod för bedömning av effekten, inbegripet en skala för resultatet (0: ingen effekt... 5: stor effekt).

EXEMPEL 1. Resultatkriterium: Andel av skogsbruksåtgärderna. Urvalsklass: Virkesdrivning – Virkesdrivning vid förnyelseavverkning, gallringsavverkning och i unga skogar är den vanligaste skogsbruksåtgärden och omfattar ___ % (t.ex. 70 %) av alla åtgärder som genomförs i de certifierade skogarna. Jämfört med andra skogsbruksåtgärder har virkesdrivning alltså störst påverkan med tanke på kraven på en hållbar skogsvård (PEFC FI 1002). --- Resultatet 5 i resultatbedömningen (0: ingen effekt... 5: stor effekt).

A.5 Urvalsklassens procentandel i samband med revision

Resultaten för varje urvalsklass granskas i syfte att fastställa en procentandel för varje urvalsklass i de interna revisioner som hör till **Del 2**. Ju högre den totala effekten för en urvalsklass är, desto större procentandel ska urvalet ha i de interna revisioner som hör till **Del 2**.

Tabell 2. Exempel på urvalsklasser för skogsbruksåtgärder.

| Resultatkriterier | Urvalsklasser (skogsbruksåtgärder) | | | | |
|--|---|-----------------|-------------------------|--------------------------|-----------------|
| | Virkesdrivning | Skogs-förnyelse | Grundliga förbättringar | Arbetsgivar-skyldigheter | Natur-produkter |
| Allmänna resultatkriterier | | | | | |
| Andel av alla åtgärder ¹ | | | | | |
| Resultaten från tidigare interna och externa revisioner | | | | | |
| Resultaten från samråd med intressentgrupper | | | | | |
| Resultaten vad gäller efterlevnaden av lagstiftningen | | | | | |
| Resultatkriterier som gäller kraven på skogsvård (PEFC FI 1002)² | | | | | |
| Skogstillgångar/skogarnas hälsotillstånd | Förhindrande av spridningen av rotticka | | | | |
| | Undvikande av drivningsskador | | | | |
| | Plantskogsskötsel | | | | |
| | Uttag av energived | | | | |
| Skogliga naturtyper/miljö | Mångfald: naturvårdsträd och död ved | | | | |
| | Värdefulla naturobjekt | | | | |
| | Vattenvård | | | | |
| Socialt ansvar | Företagsansvar | | | | |
| | Undvikande av grå ekonomi | | | | |
| | Mångbruk av skogarna | | | | |
| | Samerna och renskötsel | | | | |
| Total effekt | | | | | |
| Urvalsklassens andel i revisionen | % | % | % | % | % |

¹ Ju större urvalsklassens andel av alla åtgärder är, desto större effekt har urvalsklassen med tanke på kraven på en hållbar skogsvård (PEFC FI 1002).

² Ju större effekt urvalsklassen har för de utvalda nyckelobjekten enligt standarden för skogsvård, desto större effekt har urvalsklassen med tanke på kraven på en hållbar skogsvård (PEFC FI 1002).

Bilaga B: PEFC FI 1002-standardens innehåll i programmet för internrevision

Informativt

B.1 Syftet med denna bilaga

Bilaga B visar hur åtgärderna inom den interna uppföljningen och revisionen förhåller sig till kraven i standarden för en hållbar skogsvård.

Bilagan ger den aktör som administrerar en grupp innehåll som kan användas i samband med

- a) sådan informationsinsamling som görs av andra aktörer och vid analysen av informationen,
- b) fastställandet av urvalsklasser för **Del 2** av den interna revisionen,
- c) fastställandet av omfattningen av och bedömningskriterierna för **Del 2** av den interna revisionen,
- d) rapporteringen av resultaten från **Del 2** av den interna revisionen och sammanställningen av resultaten.

| Standarden PEFC FI 1002 | Uppföljning/intern revision | | | | | |
|--|--|-------------------------|----------------|-------------------------------|------------------------------|----------------|
| | Informationsinsamling och uppföljning som görs på nationell eller regional nivå eller av en certifieringsgrupp | Del 2 – intern revision | | | | |
| | | Virkesdrivning | Skogsförnyelse | Skogsförbättrings- arbeten | Arbetsgivar- skyldigheter | Naturprodukter |
| Anmälan om användning av skog (6.1) | • | • | | | | |
| Information om natur- och skogstillgångar (6.2) | • | | | | | |
| lakttagandet av lagstiftningen (6.3) | • | • | • | • | • | • |
| God praxis vid upphandling av tjänster (6.4) | • | | | | • | |
| Samekultur och samenäringar (6.5) | • | | | | | |
| Högklassigt och säkert arbete (6.6) | • | | | | • | |
| Arbetsgivarskyldigheter (6.7) | • | | | | • | |
| Arbetstagarnas kompetens (7.2) | • | | | | • | |
| Kvaliteten på skogsvårdsarbetet (7.3) | | • | • | | | |
| Skogsägarnas kompetens (7.4) | • | | | | | |
| Skogarnas trädbestånd som kolsänka (8.1) | • | | | | | |
| Uttaget av energived (8.2) | | • | | | | |
| Utnyttjandet av naturprodukter (8.3) | | • | | | | • |
| Mångfaldsobjekt och mångfaldstjänster (8.4) | | • | • | | | |
| Trädbeståndets hälsotillstånd (8.5) | | • | | | | |
| Plantskogsskötsel (8.6) | • | | | | | |
| Trädslag som hör till de naturliga arterna (8.7) | | | • | | | |
| Skogarna skräpas inte ned (8.8) | | • | • | • | | |
| Växtskyddsmedel (8.9) | | | • | | | |
| Skyddsområden (8.10) | | • | | • | | |
| Värdefulla livsmiljöer (8.11) | | • | | • | | |
| Hotade arter (8.12) | | • | | • | | |
| Naturvårdsbränning och hyggesbränning (8.13) | | | | | | |
| Naturvårdsträd och död ved (8.14) | | • | | | | |
| Genmodifierat skogsodlingsmaterial (8.15) | • | | | | | |
| Torvmarksnaturens mångfald (8.16) | | • | | • | | |
| Vattenvård (8.17) | | • | | • | | |
| Skydd av grundvatten (8.18) | | • | | | | |
| Allemansrätten (8.19) | • | | | | | |
| Fasta fornlämningar (8.20) | | • | | • | | |
| Renskötsel (8.21) | • | | | | | |
| Barns och ungdomars kunskaper om skog (8.22) | • | | | | | |